

東山だより

 医療法人社団 東山会
Touzan-kai

2018.6.8

Vol.32

特集

優良施設指定！
調布東山病院 **ドック・健診センター**



ご自由にお持ちください♪

いつでも気軽に高度な医療を受けていただくために――

センターはこのような設備になっています

おもてなし
医師、看護師だけでなく技師など医療スタッフも接遇に力を入れ、安心して受けていただけるようエスコートいたします。

データを病院全体で活用

検査データは病院全体と同期させています。ドックで責任を持って結果説明を行い、必要時は当院の外来もご利用いただくことができます。

スムーズな受診

利便性の向上と問診や検査をよりスムーズに行うため、検査機器を完全システム管理しています。また、専門のフロアコンシェルジュがご案内いたします。

各エリアサービス

センター内は人間ドックエリア・健康診断エリア、女性専用エリアと分かれています。女性にも男性にも気持ちよく快適な時間を過ごしていただけるよう心がけています。



センターのある2階までの専用エレベーターです。混まずにすぐ上がれます。



院内からは、売店横のドアを出るところから出ます。

健診には健康な方がいらっしゃるため、風邪など移されないよう入口を分けています。ぜひこちらをご利用ください。

これらの健診が受けられます

- 人間ドック
- 健康診断
- 市民健診
- 協会けんぽ
- 各種検診 など



コンシェルジュがご案内

人間ドックエリア

プライバシーに配慮し、完全個室



健康診断エリア



女性専用エリア

検査機器もそろっています！



内視鏡（胃・大腸）



CT（頭・肺・腹部）



MRI（脳）



テレビレントゲン（胃部）



マンモグラフィ（乳腺）



2012年に開設した調布東山病院ドック・健診センター。当センターでは病気の早期発見はもちろん、未病の改善、三大成人病（がん・心臓病・脳卒中）の予防を目的に、皆さまの健康を支えるお手伝いをしています。

そして、この度、調布市で唯一の「日本人間ドック学会・日本病院会 優良人間ドック・健診施設」としての指定を受けました。

1年に一度、自分の健康と向き合う機会。

自分では健康と思っている方も、

普段から医療機関にかかっているから大丈夫という方も

生活習慣を見直すきっかけづくりや、自覚症状のない病気を

早期発見するために受診してみませんか？

特集

ドック・健診センター

病気の早期発見、早期治療と

健康的な生活習慣のために――

優良人間ドック・健診施設として指定を受けました！



スタッフの想いをきいてみました

受診された方に、「東山病院で人間ドック、健診を受けてよかった」と満足していただけるように安全・安心で質の高い看護を提供しています。



貝瀬 瑠璃子 (センター)

皆さまのご健康を支えつつ、**より快適**に人間ドックや健康診断を受けていただけますよう、スタッフ一同、精一杯の努力をしていく所存です。

「調布市をもっとも豊かな医療を受けられる街にしたい」
予防医療から地域の皆さまにご健康のパートナーとして選んでいただけるように、日々取り組んでおります。



篠部 誠 (センター事務長)



島山 理恵 (センター看護部長)

安心安全で質の高い検査を

心がけ、検査を行っています。検査に対する疑問や不安なことはお気軽にお尋ねください。

健診業務と結果整理を主に行っています。接遇にも力を入れており、**温かみのある健診センターを目指して、日々頑張っています。**



木久保 正明 (放射線技師)



村瀬 妙子 (検査技師)



杉田 妙子 (保健師)

受診者さまや地域の皆さまの健康づくりのお手伝いや、**予防医学への貢献**を目指し、保健師活動に取り組んでいます。

「選ばれ続けるドック健診センターに」受診者がスタッフ1人1人との関わりの中で**“またここに来たい”**という思いが積み重なるセンターを目指しています。



山川 陽子 (レセプションコンシェルジュ)

ご予約・お問い合わせ

TEL : 042-481-5515

月曜日～土曜日 9:00～16:30 (祝・祭日を除く)

❗ 受診希望日の2週間前までにご連絡ください。

❗ 受診予約のキャンセルは前日までをお願いいたします。

オプション受診項目のご相談もできます。詳しくは、ドック・健診センターのパンフレット、ホームページをご覧ください。

ホームページの予約フォームでも承っております。

<https://www.touzan.or.jp/dock/contact/index.html>

調布東山病院 ドック健診



検査の結果は？

ドックの結果は **専門医** による **ダブルチェック体制** をとっています。

1次判定 → 2次判定 → 総合判定



ちなみに…



厚生労働省の報告(平成27年度)によると5つのがん検診(肺がん・胃がん・大腸がん・乳がん・子宮頸がん)を受けた方のうち、要精密検査となった方は1.96～8.38%、さらにそのうち1.28～4.05%の方から**がんが発見**されています。

調布市で

唯一 優良人間ドック・健診施設として

評価された**医療の品質**とは？

そこには、こんな内容が含まれています。

ポイント

- 医師の質(どうしているか、専門分野がそろっているか、志など)
- こだわりの人間ドック
- 精度の管理・運用
- 受診後のフォロー など

「受診して終わり」ではなく、次へつなげるために、取り組んでいます。

緊急連絡・追跡調査

検査の結果、緊急対応が必要な方には看護師からすぐ連絡をし、再受診の診断項目がある方には当院やかかりつけ医の診察を受けるようお勧めします。

医師による説明

人間ドックを受けられた方には当日、専門医による丁寧な説明があり、後日にも受けることができます。また、医師の判断で当日健康指導や栄養指導を受けられます。

保健指導

保健指導についても記録をとっているため、翌年の結果にもつながります。

フォロー 3

フォロー 2

フォロー 1

に響く かつ 結果を出せる
心結 保健指導を
心がけています



ごあいさつ



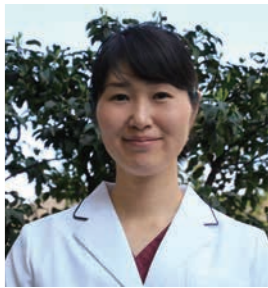
呼吸器内科
えんどうじゆんじ
遠藤順治医師

2018年4月、横浜市立みなと赤十字病院から調布東山病院内科に入職しました遠藤順治です。4人兄弟の2人目で、横浜育ちです。

平成4年、東京医科歯科大学を卒業後、大学病院や関連病院などで勤務しました。専門分野は、呼吸器内科とアレルギー内科です。みなと赤十字病院ではアレルギー内科専任で、成人の気管支喘息、慢性咳嗽、アナフィラキシー（食物アレルギー、薬物アレルギー）、などを中心に診療しました。

趣味は写真と音楽鑑賞です。最近はやさしく趣味に費やす時間がなく、運動会で子供の写真を撮る程度です。

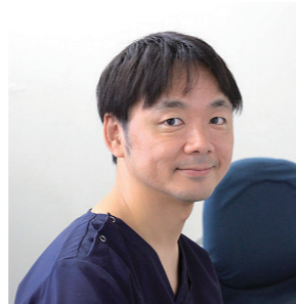
子供が風邪をひいたり、怪我をした時に、自宅近くに医療機関があると本当に助かります。調布東山病院は、地域に良質な医療を提供し、安心して暮らしていけることを大切にしている病院であることを伺い、とても共感しました。今後、少しでもお役に立てるよう精進していきたいと思っております。



内科、リウマチ科
さくまゆうこ
佐久間裕子医師

内科、リウマチ科の佐久間裕子と申します。北里大学卒、北里大学病院で初期研修、川崎市立川崎病院で後期研修を経て、北里大学病院の膠原病感染内科でリウマチ性疾患を学んできました。近年は同大学院で、全身性エリテマトーデスの中枢神経病変についての研究に携わってきました。

4月から調布東山病院で勤務させていただきますことになりました。調布は私を育ててくれた大好きな街です。この度、その調布で勤務させていただくこととなり、大変うれしく思っています。さらに、調布東山病院とは生まれ年も同じであり、同じ時に同じ街に生まれたこの病院で働けることに嬉しいご縁を感じるばかりです。ここ数十年で大きく革新してきた調布の街と調布東山病院、これから先もますます発展していくことと思っております。微力ではありますが、調布東山病院の一員としてその発展に少しでもお役に立てるよう、努力してまいります。



消化器内科
なかだたかお
中田高央医師

2018年5月に着任しました中田高央です。

出身は神奈川県横浜市で、2001年に山梨医科大学を卒業後、消化器内科を中心に臨床に従事してきました。

主な専門分野は内視鏡治療（ESD）をはじめとした早期がんの内視鏡治療、胆膵疾患に対する内視鏡治療、炎症性疾患（潰瘍性大腸炎、クローン病）の内科的治療です。

趣味は登山、ボルダリングです。冬山からロッククライミングまで経験してきました。なかなか時間が確保できませんが、一生の趣味として続けていきたいと思っています。

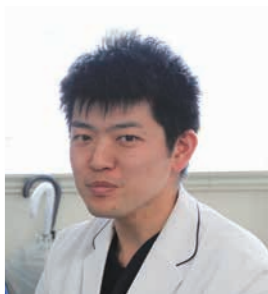
専門は内視鏡治療ですが、肝疾患を含め、消化器疾患一般も拝見させていただきます。



内科
ながせまさし
長瀬将医師

この度武蔵野赤十字病院の内科専攻医として調布東山病院で半年間研修させていただきましたことになりました長瀬将と申します。

京都生まれ、長野育ちで、高校から東京に移り、大学は新潟とこれまで各地を転々としてまいりました。大学卒業後は千葉県銚子市に隣接した旭市にある旭中央病院という急性期病院で2年間の初期研修を行い、3年目から内科の後期研修医として武蔵野赤十字病院に勤務しております。趣味はスポーツ観戦です。特にサッカーは大好きで、昨年は味の素スタジアムで大久保選手のユニフォームを着ながらFC東京の試合を観戦しました。今年ワールドカップがあるので今からとても楽しみにしています。



消化器内科
なかたにゆきひろ
中谷行宏医師

4月1日より調布東山病院の一員となりました消化器内科の中谷行宏と申します。

和歌山県出身で、平成21年に地元の和歌山県立医科大学を卒業後、同病院で2年間の初期研修を行いました。その後、広く急性期疾患を学ぶため、東京都内の救急病院にて急性腹症、消化管出血、急性胆嚢炎、胆管炎など多数の消化器疾患を含む、救急診療に従事しました。ここ3年はさらなる内視鏡治療技術の向上を目指し、がん専門病院で主に早期癌に対する内視鏡治療（ESD）について修練を重ねました。また、消化器がんに関する化学療法、病理診断等の総合的な知識、技術を向上させることができました。

専門は早期癌に対する内視鏡治療ですが、元々はおなか痛いなど誰もが一度は経験したことがあるような症状の原因を探り、治療ができる医師になりたいと思います。消化器系の疾患が疑われましたら、どんなことでもお気軽にご相談ください。

医師としては4年目で、今後は循環器内科を専攻する予定ですが、たとえ専門診療科に進んだとしても、一内科医として患者様を全人的に診療できる医師でありたいと常日頃考えております。予防医学から急性期及び慢性期の診療、ひいては在宅医療までを一手に担う調布東山病院で内科医としての礎を築くこの上ない機会に恵まれましたことを光栄に感じ、医療に携わる全職種の方々とチーム一丸となつて地域の方々の健康増進に寄与できるよう精一杯診療に当たらせていただきたいと思います。



夏バテ 対策レシピ

○夏バテとは、気温が高くなり暑さで自律神経が乱れ、食欲不振・倦怠感などの症状を起こすことです。

○食欲不振と暑さで、のどごしの良いそうめんや冷たくて甘いアイスやドリンクなど炭水化物ばかりとってしまうがちです。しかし炭水化物を分解し、エネルギーをつくるにはビタミンB1が必要で、これが不足すると体は疲れる一方です。ビタミンB1は豚肉や玄米・大豆製品・豆類・昆布などに多く含まれています。夏バテ防止や解消のために取り入れてみましょう。

主菜 スナップエンドウの炒り豆腐



4人分

- ① 木綿豆腐(1丁)の水を十分きっておく。スナップエンドウ(15本)を沸騰したお湯でさっとゆでて半分に切っておく。にんじん(1/4本)を千切りにする。
- ② フライパンを熱し、サラダ油(大さじ1)でにんにくに火を通したら豆腐を加え、ほぐす。さらに、スナップエンドウと醤油(大さじ1と1/2)・みりん(大さじ1)・砂糖(小さじ1)・すりごま(白)(小さじ2)を加え、水気がとんだら完成。

主菜 豚肉とにんにくの芽の炒め物



4人分

- ① にんにく(1片)をみじん切りにする。にんにくの芽(200g)を4cm程の長さに切る。
- ② 豚もも肉薄切り(300g)に酒(小さじ1)をもみこみ、薄力粉(大さじ1)をまぶす。
- ③ フライパンを熱し油(大さじ1)を入れ、にんにくのみじん切りを加え香りを出す。豚肉を入れ火が通ったら切ったにんにくの芽を入れ炒める。
- ④ オイスターソース(小さじ2)・醤油(大さじ1)・酒(小さじ2)を入れ、水気がとんだら完成。

調布東山病院 栄養科

東山3スタイル

このコーナーでは様々なスタイルのメニューを紹介します！

主食 玄米入り昆布ごはん



4人分

- ① 玄米と白米を1合ずつ研いでおく。2合分の水を加え十分に浸水させる。
- ② きざみ昆布(乾8g)を軽く水で洗い、①に加え炊飯する。
- ③ 茶碗に盛り、お好みでいりごまをふりかけ、完成。

にんにくに含まれる「アリシン」は、水溶性のビタミンB1と結合し、体内への吸収を促進してくれます。にんにくの香りで食欲も湧きます。

糖尿病交流会のお知らせ

栄養科では、毎月糖尿病に関するお話や、参加者の質問にお答えする“糖尿病交流会”を開催しています。興味のある方は、042-481-5549(栄養科・近藤、重原)までお電話をおかけください。

●日時/毎月第2火曜日(次回は6月12日です!) 10時30分~11時30分 ●参加費/1人300円(+税)

★ご希望の方には1食500円(+税)で糖尿病食をお出しします(前日までに要予約)

教えて医療ソーシャルワーカー 医療のこと、介護のこと

4の8

『障害年金』

今回は、「障害年金」についてご案内します。「障害年金」は意外と知られておらず、受給要件を満たしているにもかかわらずご存知ないばかりに申請していなかったというお声を聞くことが時折あります。障害年金は、病気やケガで日常生活や仕事などが制限される場合に、受け取ることができる公的年金です。障害は手足の不自由に限らず、幅広い傷病が対象になります。近年では癌やうつ病などのご病気で受給する方も増えています。治療や療養に専念するためにもぜひ活用していただきたい社会保障制度です。

受給要件／障害年金を受給するためには**3つの要件をすべて満たしている**ことが条件です。

- ① 障害の原因となった病気やケガの初診日(*1)の時点で年金制度に加入している
- ② 一定の保険料の納付要件を満たしている
- ③ 障害の状態が障害認定日(*2)の時点で国の定めた障害等級に該当する

- *1 障害の原因となった病気やケガについて、はじめて医師の診療を受けた日
- *2 障害の状態を定める日。障害の原因となった病気やケガについてはじめて医師の診療を受けた初診日から1年6ヶ月が過ぎた日、または1年

年金額／障害年金には「障害基礎年金」と「障害厚生年金」の2種類があります。

初診日に加入していた年金制度、障害等級(障害の状態)、ご家族構成により受給額が変わります。

窓口

国民年金に加入している場合：
お住まいの市区町村の保険年金担当窓口
厚生年金に加入している場合：
管轄の社会保険事務所

申請手続き／数種類の必要書類を準備して窓口へ提出する。

審査には数ヶ月の時間を要することもありますが、早めのご相談をお勧めします。

もう少し詳しく話を聞きたい、自分が対象になるかどうか相談したいなどのご希望がありましたら、担当窓口もしくは医療ソーシャルワーカーまでご相談ください。

幅広い傷病・・・
自分は対象になるのかな

詳しく話を聞いて
みない？



医療ソーシャルワーカーに相談されたい方は……
調布東山病院の受付へお声がけください。

- 相談料は無料です。
- 秘密は守りますので、安心してご相談ください。

地域連携室ソーシャルワーカー 戸田・鈴木

日差しが強くなる季節となりました
熱中症予防 クロスワードパズル

ちょっとク
レジット
タイム

予備知識編

- 1 体内の水分や〇〇〇〇のバランスが崩れ、体温調節機能が働かなくなり、体内に熱がこもった状態が熱中症です。
- 2 屋外だけでなく、室内でも発症します。
- 3 熱中症の症状は、めまい、立ちくらみ、手足のしびれ、こむら返り、〇〇〇、吐き気、嘔吐、体がだるいなどです。
- 4 重症になると、返事がおかしい、〇〇〇消失、けいれんなどが起こります。

室内では

- 5 扇風機やエアコンで、温度調節をしましょう。
- 6 遮光カーテン、〇〇〇、打水も効果があります。
- 7 〇〇〇〇をこまめに確認しましょう。

屋外では

- 8 日傘や帽子を着用しましょう。
- 9 日陰の利用や、こまめな〇〇〇〇〇〇を取りましょう。
- 10 天気がよく、〇〇〇が高い日は、日中の外出をできるだけ控えましょう。

体に熱をためないために

- 11 通気性の良い、吸湿性、速乾性のある衣服を着用しましょう。
- 12 保冷剤、氷、冷たいタオルなどで、身体を冷やすと効果的です。
- 13 喉の渇きを感じなくても、こまめに水分や塩分、経口補水液などを〇〇〇〇〇〇しましょう。

⑮ (ヨコ)	キ			⑨ (タテ)
④ (タテ)	③ (タテ)	⑩ (タテ)	① (タテ)	
⑦ (ヨコ)		オ		ウ
キ				
⑥ (ヨコ)	ダ		ン	

おまけ

Q 8つの□の中の文字を組み合わせると、どんな言葉になるでしょうか？

山田隆 Dr. の 季節の植物図鑑 Vol.8



ミツマタ

ジンチョウゲ科ミツマタ属の花。低木の落葉樹で、枝が3つに分枝して伸びることから名付けられた。花期は3月初旬～4月初旬、蜂の巣に似た黄色い花が下向きに開く（園芸種に朱色の花のアカバナミツマタがある）。強い繊維質の樹皮は和紙の原料として用いられ、日本では1879年以降、紙幣の材料として使われている。

文・撮影 / 山田隆 (リウマチ科)

【クロスワードの答え】①エンゾウ (塩分) ②アツウ (頭痛) ③アノシキ (意識) ④スタル (難) ⑤シツオン (室温) ⑥キコウケ (体調) ⑦シツオン (室温) ⑧シツオン (室温) ⑨ホキコウ (水分補給) ⑩ホキコウ (水分補給) ⑪ホキコウ (水分補給) ⑫ホキコウ (水分補給) ⑬ホキコウ (水分補給)

調布東山病院
リハビリ科
から
こんにちは☀



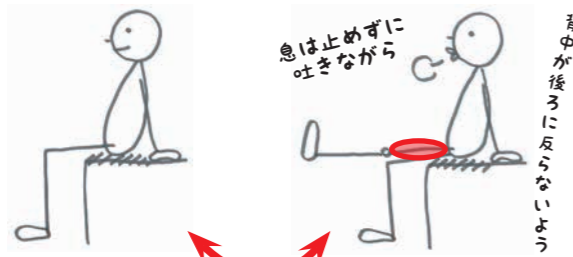
ちょっとした空き時間に自分で簡単にできるリハビリをご紹介します

ちょこリハ

訪問リハビリ*柴田安紀子 (絵・文)

「膝伸ばし」

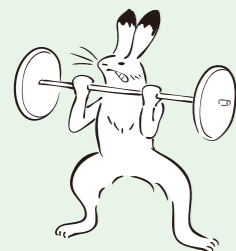
つま先を上に向け、膝を伸ばして5秒キープします。



10回繰り返して、左右行います

なにこにどう効くの？

太ももの前面にある筋肉 (大腿四頭筋) を鍛えることができます。この部分は体でいちばん大きな筋肉で、この筋肉を鍛えることで下半身の強化に役立ちます。



過負荷の原則

ちょっと大変...というくらいの負荷をかけて行います。

意識性の原則

今ここの筋肉を使っていますよ、ということを意識して行います。



今回の「ちょこリハ」でも「意識性の原則」を使って効果を!

どんな内容？

筋力アップのポイント

筋力トレーニングにはいくつか原則があります。ここでは、意識するとより効果が期待できる2つをご紹介します。



糖尿病予防になる理由

筋肉を動かすとき血中の糖を使うため、筋トレをすると血中の糖つまり血糖値が下がります。

リハビリいろは

筋力維持・強化

けがや病気で入院すると、普段の生活で使っていた筋肉を使わなくなり、筋力が衰えていきます。健康な方でも、加齢による体力や筋力の衰えはつきもの。それに負けないためにも筋力が必要です。当院のリハビリ科では、スタッフが安全に配慮しながら、効果的に筋力アップを図るトレーニングを行っています。筋力をつけることは介護予防や糖尿病予防としても大切です。

とんざん 救急コラム

第2回



「ご自宅ご自身のための 救急医療情報キット」



今回は、「**救急医療情報キット**」
についてお話しします。

皆さまは、119番通報をしたことがありますでしょうか。119番すると、消防署から救急隊が出動し、通報現場へ向かいます。到着後、救急隊員は、ご家族や現場にいる人たちから傷病者についての情報収集を行います。このとき、例えば通報したのが自宅や、おひとりや、自分も痛みなどで喋れないような状態だったら…あるいは、喋れる状態であったとしても慌てて救急隊員にうまく情報が伝えられないかもしれません。そんな時、役に立つのが「**救急医療情報キット**」です。

? 「救急医療情報キット」とは

緊急時に必要となる医療情報などをわかりやすく保管するためのもので、筒形の容器と2枚のステッカーがセットになっています。

容器には医療情報記入用紙（氏名・住所・持病・かかりつけ医療機関等を記入しておきます）※自治体により用紙の名称は異なります、本人

写真、保険証の写し等を入れ、ご自宅の冷蔵庫に入れておきます。ステッカーは玄関扉の内側と冷蔵庫扉の外側に貼り、「救急医療情報キットを持っている」ということが救急隊員に一目で伝わるようになります。

「救急医療情報キット」は、市や区などの自治体ごとに作成・配布されています。自治体により支給に条件（年齢、同居家族の有無など）がございますので、詳しくはお住まいの自治体へお問い合わせください。

救急医療情報キットを持っていれば、**一分一秒を争う救急の場面でも救急隊員に正確な情報を伝えることができます。**いざという時に慌てないよう、ぜひ救急医療情報キットをご利用ください。

準備しておく
と安心ね。問い合
わせてみよう
がしら。



調布市の場合は、
ご自宅にお住まいの65歳以上の方
を対象に配布しています。



お問い合わせは
調布市役所 高齢者支援室 高齢福祉担当
(TEL: 042-481-7150)

次回のテーマ
救急の種類について

東山会 これからの



みなさまの
ご参加をお待ち
しています!

6月23日
土曜日

9時30分～11時30分
つなぐカフェ



患者さまや地域住民の
方向けの談話会「つなぐ
カフェ」を開催します。

当院スタッフとおしゃべりをし
ながら、日々の健康に関する疑問
や相談などをしていただけます。

保健師による相談コーナーや、
3つのテーマについて各回10～30
分ほどの講演も予定しています。

開催時間中は入退場自由です。
お茶やお菓子をご用意しています
ので、気軽に立ち寄ってのんびり
とお過ごしください。

会場／調布東山病院 7階職員食堂
参加費／無料 ご予約は不要です



▲▲ 昨年の様子

6月23日
土曜日

14時～15時
運動療法教室
ヒーリングヨガ

当院では、地域連携室が主体と
なって毎月、健康増進を目的とし
た運動療法の教室を開催していま
す。

今回のヒーリングヨガは、補助
具を使って安心して楽しむヨガで
す。ヒーリングの音色とアロマの
嗅覚からの作用で、心と体をリラッ
クスさせて行います。香りの助け
が鼻呼吸を意識しやすくしてくれ
ます。

また嗅覚は脳を刺激して、ホル
モンのバランスや免疫反応に影響
を与えるともいわれ、心を安定さ
せるメリットもあります。

会場／調布東山病院 7階会議室
講師／こくぼまみ (yoga2級、
シニアYoga資格有)
参加費／無料
定員／30名※事前にご予約ください
持ちもの／フェイスタオル、
バスタオル
服装／動きやすい服装
申込／地域連携室
042-481-5044

6月 東山療法教室のお知らせ
HEALING YOGA

後院では、健康増進を目的とした運動療法の教室を開催しております。
6月はヒーリングヨガが教室を開催いたします。

補助具を使って安心して楽しむヨガです。
ヒーリングの音色やアロマの嗅覚からの作用で、心と
体をリラックスさせることができます。香りの助けが鼻呼吸を意
識しやすくしてくれます。

会場：2023年6月23日(土) 14時～15時(120分)
講師：こくぼまみ (yoga2級、シニアYoga資格有)
参加費：無料
定員：30名※事前に予約ください
持ち物：フェイスタオル、バスタオル
服装：動きやすい服装
申込：地域連携室 TEL: 042-481-5044

東山会 活動日記

2月25日 第5回東山会職員総会

全職員が一堂に会し、一年の
振り返りと次年度の目標を共有
する職員総会を行いました。職
員一丸となって、地域の皆さま
のお役に立てるよう取り組んで
まいります。

4月2日 入職式

今年も、医
師・看護師・
技師・事務と
それぞれの職
種で新しい仲
間が加わりま
した。

4月23日

診療部キックオフミーティング

当院診療部（医局）の医師が
集まり、各診療科の今年度の目
標や方針を説明・発表するキッ
クオフミーティングを行いました。

患者さんの不安や苦痛に共感
し、また、地域の皆さまの声を
聞きながら、診療につとめてま
います。



◀職員総会にて

あっ! 調布にこんなところが

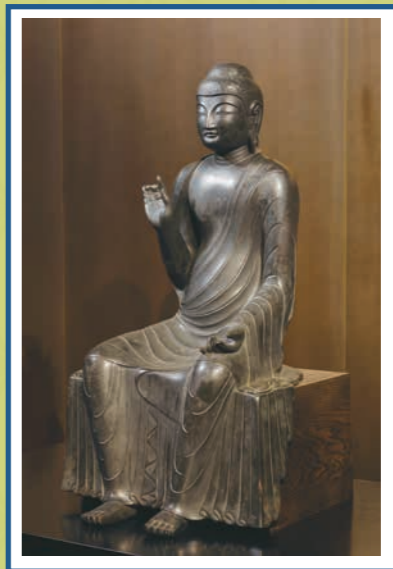


深大寺

▲国宝銅造釈迦如来像（白鳳仏）

奈 良時代から1300年近い歴史を持つ名刹として、全国的にも有名な深大寺。調布市民には身近な憩いの場でもありません。また今年には現在の本堂が建立されて、100年の節目の年に当たります。

共に展示されています。境内では年間を通じて様々な行事も行われ、3月のだるま市や、5月上旬になんじゃもんじゃの木の下で行われるコンサートが特に有名です。



平成29年には銅造釈迦如来像（白鳳仏：はくほうぶつ）が国宝に指定され、東日本で最古の国宝仏となりました。都内の寺院にある仏像では唯一の国宝仏です。現在白鳳仏が安置されている釈迦堂には、同じ工房の作と伝えられる新薬師寺（奈良）香薬師像、鶴林寺（兵庫）聖観音像、龍角寺（千葉）薬師如来仏頭の模造御分身が

昨年秋に市内各所で開催された糖尿病予防のイベント「ちようぶブルーサークル運動」にも参加していただき、11月の1週間、山門前の灯籠が青くライトアップで彩られました。

さ れいな湧水が育んだ名物の深大寺蕎麦、鬼太郎茶屋など門前町の風情ある甘味処も魅力です。桜や紅葉など季節ごとに様々な顔を見せてくれます。夏に向かうこれからの季節、散策に出かけてみてはいかがでしょうか。

▲深大寺門前にある鬼太郎茶屋では、ゲゲゲの鬼太郎にちなんだ名前の甘味がいただけます



▲深まる緑を目にしなが、外で名物の蕎麦や甘味を味わうのもまた一興



▲建立100年を迎える本堂

深大寺

- 調布市深大寺元町 5-15-1 (調布駅、つつじヶ丘駅からバス 10～15分)
- 釈迦堂 拝観時間 / 9時～17時 (夏季) 9時～16時 (冬季)
- 電話 / 042-486-5511

院内観察



1階の待合スペースにはこんなところがあります。
車椅子を使われる方や補助犬を連れていらっしゃる方はもちろん、隣の席と座りやすい距離をとることで、待ち時間を快適に過ごせるようにと配置しました。

医療法人社団 東山会

調布東山病院
Chofu Touzan Hospital

診療予約
042-481-5558

ドック・健康診断
042-481-5515

桜ヶ丘東山クリニック
SAKURAGAOKA TOUZAN CLINIC

042-338-3855

喜多見東山クリニック
KITAMI TOUZAN CLINIC

03-5761-2311

～皆さまの投稿をお待ちしています～

本誌をご覧になったご意見・ご感想をお寄せください。

●募集内容／

①本誌の感想 ②日々の楽しみや最近嬉しかったこと

●投稿方法／①・②を記載した紙（書式は問いません）に、年齢・性別をご記入いただき、調布東山病院に設置している“ご意見箱”にご投函ください。

※ご投稿いただいた内容は、広報誌に掲載させていただくことがあります。

編集後記 4月恒例の永年勤続表彰式がありました。理事長からも、節目を迎えた職員からも、「ありがとうございます」と感謝が溢れました。勤続40年を目指しますという言葉が聞けるくらい、思いの詰まった時間となりました。

編集 / 発行

医療法人社団東山会 経営企画部広報課
表紙写真 / 宇佐見佳代 (秘書室) TEL: 042-481-5583 FAX: 042-481-5535